



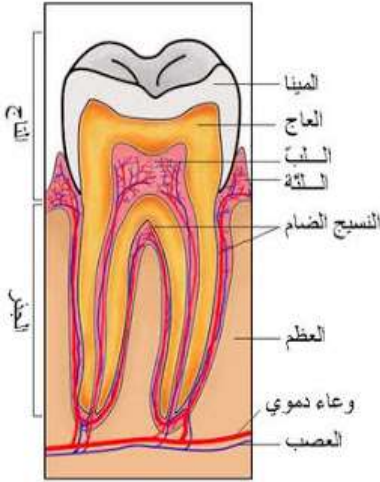
الأسنان عند الإنسان

تمو عند الإنسان مجموعتان من الأسنان:

- أسنان مؤقتة وأسنان دائمة.

تظهر الأسنان المؤقتة بشكل فردي وتسقط تدريجياً في الفترة المبكرة من الحياة. وتستبدل بالأسنان واحدة تلو الأخرى الأسنان الدائمة.

يتألف كل سن من تاج وجذر واحد أو أكثر. والتاج هو ذلك الجزء من السن الذي يمكن مشاهدته في الفم. أما الجذر فهو ذلك الجزء الغاطس في اللثة. تثبت الجذور السن في مغرز داخل عظم الفك.



الأسنان المؤقتة

تسمى أيضاً أسنان الأطفال أو الأسنان اللبنية أو الأسنان الأولية. يبدأ تشكلها قبل سبعة أشهر ونصف من الولادة..

تبدأ الأسنان بالظهور عند الأطفال بين سن 6 - 9 أشهر من العمر. ويكتمل ظهور كافة الأسنان المؤقتة عند معظم الأطفال في حوالي العام الثاني من العمر. يوجد 20 سنًا مؤقتة في فم الطفل، 10 أسنان في كل فك.

تتألف هذه الأسنان في الفك الواحد من قواطع وأنياب، في كل فك أربع قواطع ونابان وأربع طواحن.

تستخدم القواطع والأنياب لتقطيع الطعام، بينما تعمل الطواحن على طحنه.

تساعد الأسنان المؤقتة في عملية بروز الأسنان الدائمة في مكانها الطبيعي. وتتكون غالبية الأسنان الدائمة بالقرب من جذور الأسنان المؤقتة.

الأسنان الدائمة :

تتكون الأسنان الدائمة في الشخص البالغ من 32 سنًا دائمة منها 16 في كل فك. وهذه الأسنان أكبر وأضخم من الأسنان المؤقتة، وتضم أربعة أنواع من الأسنان هي القواطع

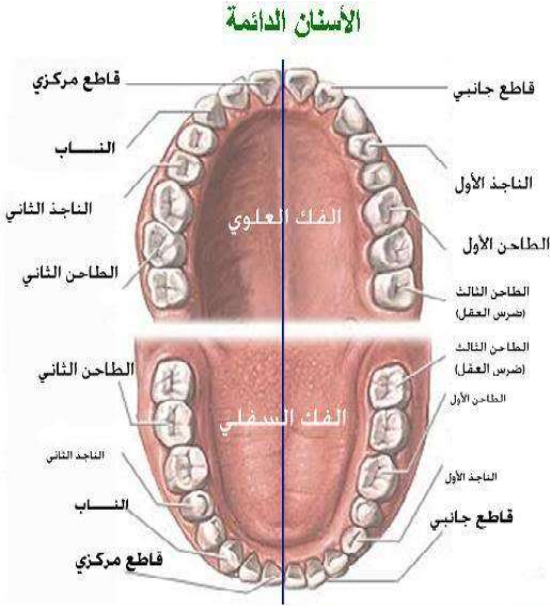


والأنياب والضواحك والطواحن.
ويحتوي كل فك على 4 قواطع ونايين و4 ضواحك و 6 طواحن

القواطع هي الأسنان الرئيسية التي تُستخدم في القضم. وهي تحتوي على حافة قاطعة حادة مستقيمة. وتعتبر القواطع السفلية للفك أصغر الأسنان الدائمة.

الأنياب تُستخدم مع القواطع لتقطيع الطعام وطحنه. ولهذه الأسنان حافة حادة بارزة ويطلق على الأنياب أيضًا أسنان الكلب.

الضواحك تستخدم لسحق الطعام وطحنه لأنها تحتوي على سطح عريض بدلاً من الحافة الحادة المستخدمة للقضم.



الطواحن تستخدم كالضواحك لطحن الطعام ويشبه شكلها الضواحك، إلا أنها أكبر حجمًا. وتحتوي الطواحن المختلفة على عدد من الحدبات يتراوح بين 3-5 حدبات وجذرين أو ثلاثة جذور.

